



MEMORIAS DE SOSTENIBILIDAD: El nuevo GRI G4, la importancia de la materialidad y los nuevos métodos para informar

Autor: Irati Baztan

Institución: Universidad Rey Juan Carlos

Otros autores: Marcio Viegas (SUST4IN)

Resumen

Las memorias de sostenibilidad ya son una rutina para muchas grandes empresas. El modelo de elaboración de memorias más adoptado en todo el mundo, y también en España, es el de Global Reporting Initiative (GRI). En 2013 se publicó la nueva versión G4 del modelo ya utilizado por algunas organizaciones. El artículo busca explicar esta nueva versión y sus cambios, especialmente la cuestión de la materialidad: lo que realmente importa para una organización y sus partes interesadas. Finalmente se discuten nuevos métodos para informar, como los infográficos, con el claro objetivo de ampliar público lector de las memorias y hacer con que sean realmente leídas y entendidas.

Palabras clave: memoria; informe; sostenibilidad; materialidad; GRI; Global Reporting Initiative; GRI G4; infográfico

1. Definiciones y evolución temática de las memorias

El crecimiento de la conciencia ambiental y social de la sociedad, especialmente de los consumidores, inversores y las propias empresas ha llevado a un crecimiento en el uso de memorias de sostenibilidad con el objetivo de comunicar su desempeño en temas ambientales, sociales, económicos y, recientemente, gobierno corporativo.

La elaboración de memorias de sostenibilidad ayuda a las organizaciones a marcarse objetivos, medir el desempeño y gestionar el cambio con el propósito de que sus operaciones sean más sostenibles (GRI, 2013a).

Las primeras memorias se publicaron ya hace más de 20 años, y se enfocaban en cuestiones medioambientales (emisiones y descargas, gestión de residuos) y salud y seguridad laboral (lesiones y muertes) (CORPORATEREGISTER.COM, 2013). Conforme el concepto de desarrollo sostenible (WCED, 1987) alcanzaba popularidad, los contenidos de las memorias empezaban a incorporar otros temas de desarrollo sostenible. Finalmente a partir de los años 90 se incorporó también el concepto de responsabilidad social corporativa (CORPORATEREGISTER.COM, 2013). La Figura 1 refleja esta evolución.

Pero intentemos antes definir qué es una memoria de sostenibilidad. CorporateRegister.com (2013) tiene una de las definiciones más abiertas ya que considera como una memoria de “responsabilidad corporativa”, “un amplio abanico de memorias no-financieras incluyendo memorias ambientales, sociales, de sostenibilidad y memorias integradas”, y también “memorias anuales que contengan al menos seis páginas de información no-financiera relevante” (CORPORATEREGISTER.COM, 2013).

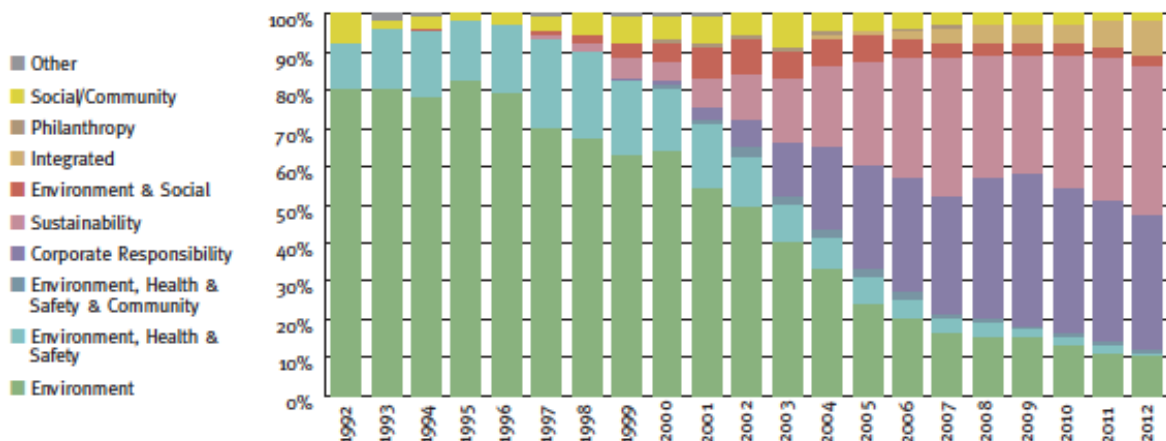


Figura 1: Memorias a nivel global por tema, 1992-2012 (CORPORATEREGISTER.COM, 2013)

El Global Reporting Initiative (GRI, 2014a), en sus páginas web en castellano lo define así: “Una memoria de sostenibilidad expone información acerca del desempeño

económico, ambiental, social y de gobierno de una organización.” Curiosamente la versión, original en inglés, no incluye el “gobierno” de una organización: “Una memoria de sostenibilidad es una memoria publicada por una empresa u organización sobre los impactos económicos, ambientales y sociales causados por sus actividades diarias”¹ (GRI, 2014b). Aunque a continuación, establece que (GRI, 2014b): “Una memoria de sostenibilidad también presenta los valores y el modelo de gobernanza de la organización y demuestra los vínculos entre su estrategia y su compromiso con una economía global sostenible”.

Otra diferencia interesante entre las dos versiones del mismo GRI, es el matiz “actividades diarias” descrito en la definición en inglés. Este matiz puede dar a entender que actividades excepcionales, como una reforma o incluso un accidente, pueden no estar en una memoria.

Las empresas que publican memorias de sostenibilidad y se atreven a definir qué es su memoria, traen definiciones muy distintas, por ejemplo “La Memoria de sostenibilidad es la sistematización, en un documento público, de los criterios, compromisos y actividades del Santander en materia de Responsabilidad Social Corporativa, en su triple dimensión: económico- financiera, social y medioambiental.” (BANCO SANTANDER, 2014)

Finalmente la nueva Directiva Europea sobre información no-financiera y diversidad, adoptada por el Parlamento Europeo el 15 de Abril de 2014 y por el Consejo de Europa el 29 de Septiembre de 2014, aunque todavía pendiente de publicación en el Jornal Oficial de Europa, representa la consolidación de las memorias como una obligación, para cerca de 6.000 grandes empresas con más de 500 empleados. En España entre 80 y 100 empresas se verán afectadas.

La Directiva consolida también la evolución temática que hemos discutido, ya que determina que “Las empresas afectadas deben publicar información sobre las políticas, los riesgos y los resultados en lo relativo a las cuestiones ambientales, sociales y relacionados con los empleados, el respeto de los derechos humanos, la lucha contra la corrupción y los problemas de soborno, y la diversidad en los consejos de administración.” (EUROPEAN PARLIAMENT, 2014)

La nueva Directiva Europea (EUROPEAN PARLIAMENT, 2014) menciona la Guía GRI y el Pacto Global de Naciones Unidas como estructuras de memorias que las empresas pueden usar para cumplir con la misma. Otros documentos mencionados como “estructuras” claramente no son estructuras para memorias de sostenibilidad, aunque puedan ser útiles para la elaboración de memorias, como es el caso de las Directrices para Empresas Multinacionales de la Organización para la Cooperación y el Desarrollo Económico (OCDE) o la norma ISO 26000, con directrices sobre Responsabilidad Social. La Directriz también menciona documentos de la propia Europa, pero que están

¹ “A sustainability report is a report published by a company or organization about the economic, environmental and social impacts caused by its everyday activities.” (GRI, 2014b)

disminuyendo de importancia como el EMAS (Eco-Management and Audit Scheme, Esquema (Europeo) de Auditorías y Eco-Gestión).

2. Estructuras para preparación de memorias de sostenibilidad

Para que las memorias sean mínimamente comparables, estas deberían seguir unas pautas, normas o estructuras. Las estructuras más conocidas actualmente son:

- Global Reporting Initiative (GRI), establecido en el 1997 y que publicó su primera estructura de memorias en el 2000. Actuales las versiones todavía válidas son G3 (GRI, 2006), G3.1 (GRI, 2011) y, la más reciente, publicada en mayo de 2013, G4 (GRI, 2013a ; GRI, 2013b).
- Pacto Mundial de las Naciones Unidas, creado en el 2000 como una iniciativa de Naciones Unidas. Cada empresa que firma el pacto está obligada a preparar unas memorias llamadas Comunicaciones de Progreso (CoPs en inglés), basadas en 10 principios (UNGC, 2012).

Además de normas internacionales como la norma ISO 26000 (ISO, 2010) que aunque no sea una norma para preparación de memorias, puede ser usada como una estructura para una memoria.

De acuerdo con el Informe Anual de CorporateRegister.com (2013), la estructura más usada y en crecimiento es sin duda el GRI en más de 40% de los informe, como refleja la Figura 2. El Pacto Mundial es cada vez más usado, como se ve en la Figura 3, pero cuatro veces menos que el GRI.

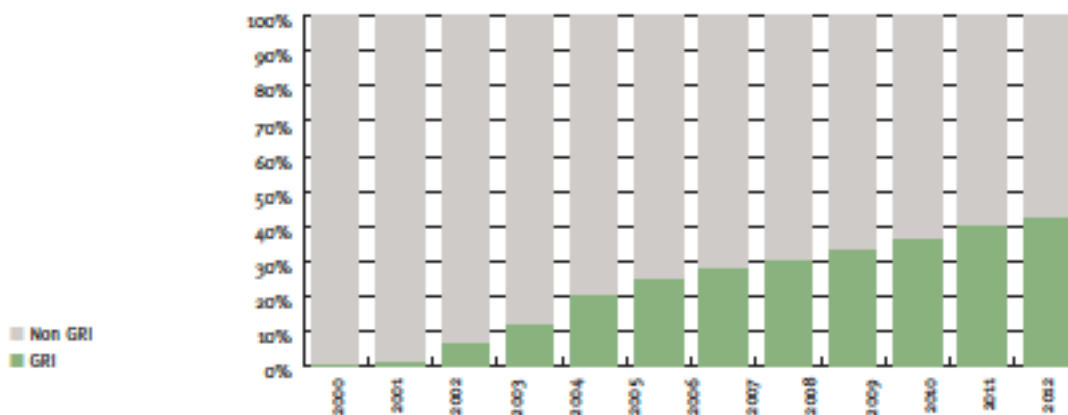


Figura 2: Porcentajes de memorias de responsabilidad corporativa que siguen la estructura del GRI, 2000-2012.

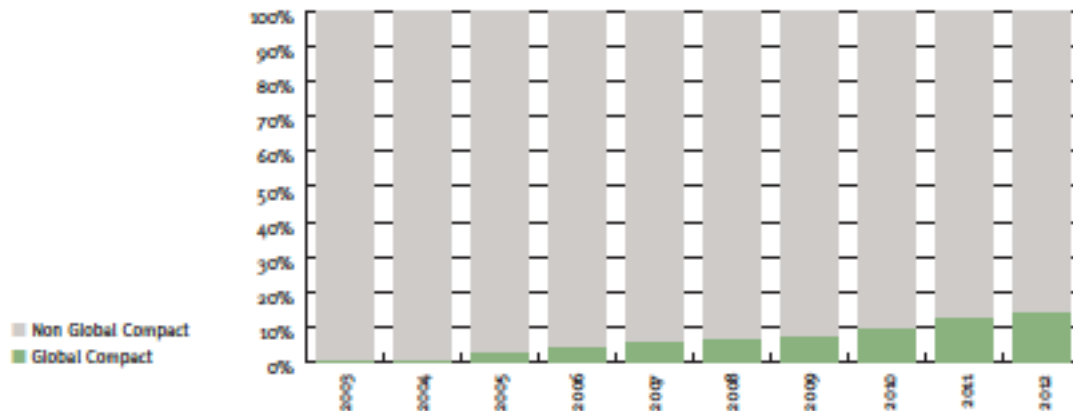


Figura 3: Porcentajes de memorias de responsabilidad corporativa que siguen la estructura del Pacto Mundial de Naciones Unidas, 2003-2012.

3. El crecimiento en el uso de memorias de sostenibilidad

El crecimiento en el uso de memorias de sostenibilidad parece haber llegado a un plateau (CORPORATEREGISTER.COM, 2013) conforme indican las figuras 3 y 4. La nueva encuesta anual de CorporateRegister.com, la mayor base de datos de memorias a nivel mundial con 42.000 memorias de 10.500 empresas de 170 países, a ser publicada en Noviembre de 2014, debe confirmar o no, la desaceleración del crecimiento de la publicación de memorias.

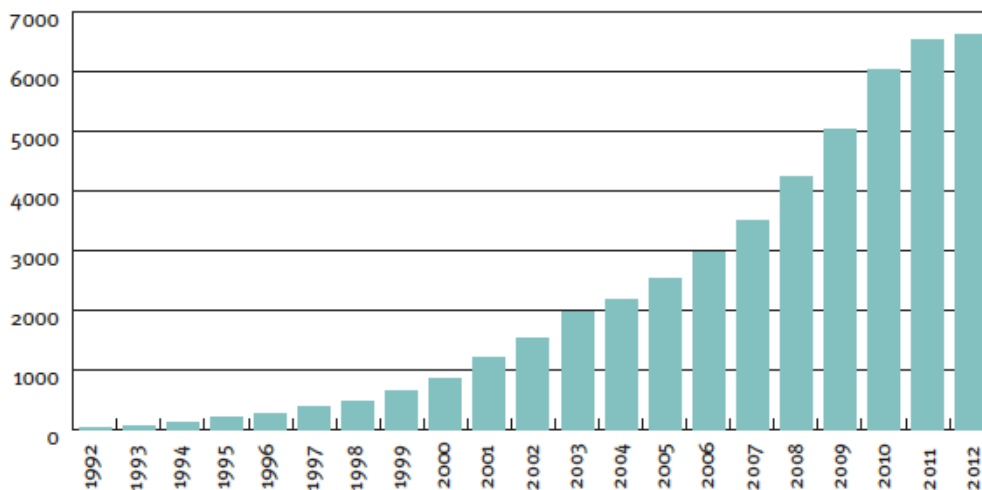


Figura 3: Memorias de Responsabilidad Corporativa publicadas al año, 1992-2012 (CORPORATEREGISTER.COM, 2013)

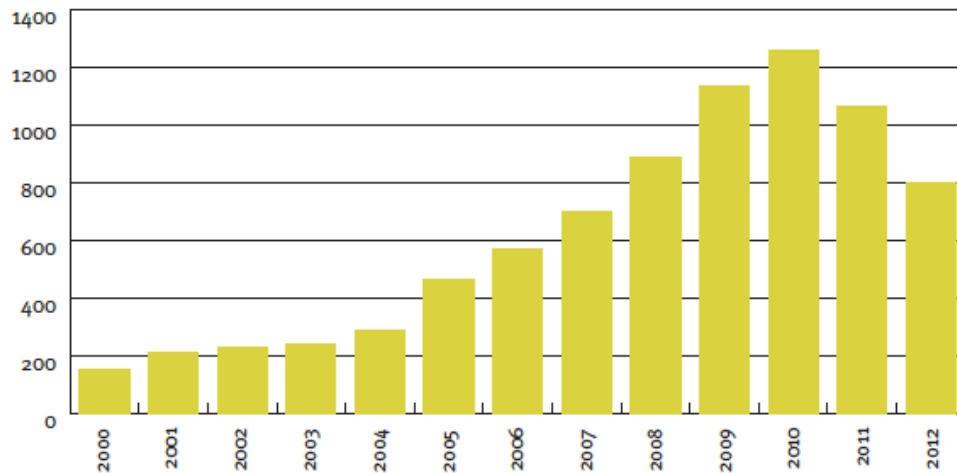


Figura 4: Memorias nuevas al año, 2000-2012 (CORPORATEREGISTER.COM, 2013)

Otra base de datos importantes es la que mantiene el Global Reporting Initiative (GRI, 2014c). Esta base tiene 20.610 memorias, de 6.695 organizaciones y 16.442 de estas memorias siguen las guías GRI.

Es interesante notar que la base de datos de GRI también parece indicar ya en el año 2013 un plateau en el número total de memorias, incluyendo las que no están conformes al GRI, como se ve en los datos hasta 2013 de la Figura 5.

En el 2014, la tendencia parece pasar a un decrecimiento: La suma de las memorias ya publicadas hasta Octubre, tanto “Conforme a GRI” y “No conformes” es menos de la mitad de las memorias publicadas en el 2013. Una extrapolación lineal (est. Nov-Dic) ayuda a ilustrar que parece que hay una reducción en el número total de memorias, y también en el número de memorias que siguen el GRI, como se ve en la columna que corresponde a este año en la Figura 5.

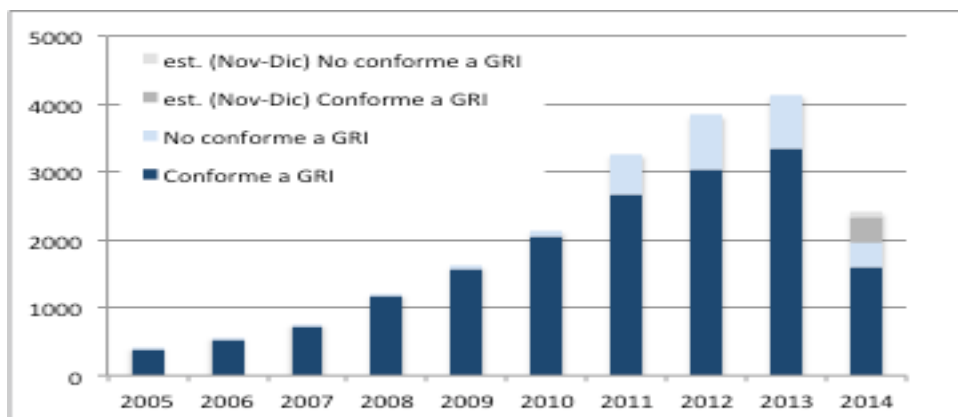


Figura 5: Memorias de Sostenibilidad publicadas al año, 2005-est.2014 (GRI, 2014c). Elaboración propia. <http://database.globalreporting.org/search>

España está bien representada en esta base de datos (GRI, 2014c) cuenta con 1.419 memorias, de 436 organizaciones. Y de estas 1.419, 1.409 memorias siguen las guías GRI.

En los siguientes apartados nos centraremos en la estructura del GRI por ser el más utilizado y en su versión más actual, la Guía para Elaboración de Memorias de Sostenibilidad G4 (GRI, 2013a; GRI, 2013b).

4. GRI G4 – Introducción

La cuarta y más reciente versión de las guías del GRI, llamémoslo GRI G4, representa un cambio importante en la tendencia del “cuanto más mejor” que se observaba hasta la versión G3.1. La Guía G4 tiene por objetivo “ayudar a los redactores de memorias a elaborar memorias de sostenibilidad significativas en las que se recojan datos útiles sobre las cuestiones más importantes para cada organización relacionadas con la sostenibilidad” o, en otras palabras, que “el proceso de elaboración de la memoria y la memoria final, se centren en aquellos asuntos que resultan materiales para su actividad (de la organización) y sus principales grupos de interés.” (GRI, 2013a)

La GRI G4 se compone de dos documentos:

- G4: Guía para la elaboración de memorias de sostenibilidad – Principios y contenidos básicos.

Además de lo que indica su título, esta primera parte, que cuenta con 96 páginas, describe los criterios para la elaboración de memorias “de conformidad” con la guía, y se definen una serie de términos fundamentales. (GRI, 2013a)

- G4: Guía para la elaboración de memorias de sostenibilidad – Manual de aplicación.

Esta segunda parte explica, en 272 páginas, cómo se han de aplicar los Principios de elaboración de memorias, cómo se debe preparar la información para su exposición y cómo interpretar los conceptos que se mencionan en la Guía. Se incluyen también referencias a otras fuentes, un glosario y notas generales sobre la elaboración de memorias. (GRI, 2013b)

En el Capítulo 5 presentamos un resumen de la primera parte. El Manual de aplicación, la segunda parte, tiene un nivel de detalle que va mas allá de los objetivos de este artículo.

Los dos documentos que hemos mencionado se complementan con distintas Guías sectoriales, con requisitos específicos para determinados sectores.

Actualmente están disponibles 10 guías sectoriales en conformidad con el GRI G4. Estas guías – disponibles solamente en inglés – cubren los siguientes sectores (GRI, 2014d):

- Operadores de aeropuertos
- Construcción e inmobiliaria
- Empresas eléctricas
- Organizadores de eventos
- Servicios financieros
- Procesamiento de alimentos
- Media
- Minería y metales
- Organizaciones no-gubernamentales (ONGs)
- Petróleo y gas

5. GRI G4 – Principios y contenidos básicos

La primera parte de la GRI G4 (GRI, 2013a), empieza con una explicación de los propósitos de la Guía (Capítulo 1), su Modo de Empleo (Capítulo 2) y, como indicábamos anteriormente, los “Criterios que se deben aplicar para elaborar memorias de sostenibilidad «de conformidad» con la guía” (Capítulo 3).

Hay dos opciones para elaborar memorias “de conformidad” con la Guía: la opción Esencial, con “los elementos fundamentales de una memoria de sostenibilidad que constituye un marco mediante el cual las organizaciones transmiten las consecuencias de su desempeño económico, ambiental, social y de gobierno.” Y la opción Exhaustiva, que va más allá e “incorpora nuevos Contenidos básicos relativos a la estrategia, el análisis, el gobierno, la ética y la integridad de las organizaciones. Además, estas deben describir su desempeño de un modo más pormenorizado, para lo cual tienen que cubrir todos los indicadores relacionados con los Aspectos materiales.”.

Antes de discutir las diferencias entre estas dos opciones, es importante explicar que los Aspectos materiales son aquellos que “reflejan los efectos económicos, ambientales y sociales significativos de la organización, o bien aquellos que tienen un peso notable en las evaluaciones y decisiones de los grupos de interés.” (GRI, 2013a) Más adelante, en el capítulo “La Importancia de la materialidad”, de este artículo, discutiremos la importancia de estos aspectos. La materialidad, reportar aquello que importa, es uno de los pilares de la GRI G4.

No obstante, cabe señalar que una memoria “exhaustiva” no es necesariamente mejor que una memoria “esencial”, mucho menos que las organizaciones que representan

tengan un “mejor” desempeño. Simplemente “reflejan el modo en que cada memoria de sostenibilidad aborda las indicaciones de la Guía” (GRI, 2013a)

La versión “exhaustiva” es más completa por incluir los siguientes apartados que no son requisitos en la versión “esencial” (GRI, 2013a)

- Contenidos básicos generales
 - G 4-2: descripciones de los principales efectos, riesgos y oportunidades
 - G 4-35 a G 4-55: temas de Gobierno

La versión “esencial” requiere solamente la descripción de la estructura de gobierno (G 4-34), pero no el nivel de detalle de la versión exhaustiva (G 4-35 a G4-55).

- G 4-57 y G 4-58: temas de Ética e Integridad

No es necesario reportar exhaustivamente sobre Ética e Integridad, con una descripción de “valores, principios, estándares y normas de la organización, tales como códigos de conducta o códigos éticos.”, G 4-56, basta.

- Contenidos básicos específicos
 - Mientras la versión “esencial” exige solamente un indicador relacionado con cada Aspecto material, la versión “exhaustiva” exige todos los indicadores que guarden relación con el aspecto ambiental correspondiente.

En cualquier opción se pueden justificar omisiones excepcionales en algunos apartados, desde que se señale y explique los motivos por los cuales se ha omitido la información. Los motivos deben salir de la lista presentada en la Guía. (GRI, 2013 a)

Si la memoria se prepara “en conformidad” con la Guía GRI G4, deber traer un índice. Si no sigue la Guía por completo, debe al menos indicar que ha usado contenidos básicos. (GRI, 2013 a)

Los principios se dividen en dos grupos (GRI, 2013 a): cuatro Principios para determinar el contenido de la memoria y cinco Principios para determinar la calidad de la memoria.

Los Principios para determinar el contenido de la memoria describen el proceso para decidir qué se debe incluir en la memoria partiendo de las actividades, la repercusión y las expectativas e intereses fundamentales de los grupos de interés. Los principios para determinar el contenido vienen a continuación (GRI, 2013a):

Participación de los grupos de interés: La organización ha de indicar cuáles son sus grupos de interés y explicar cómo ha respondido a sus expectativas e intereses razonables.

Contexto de sostenibilidad: La memoria ha de presentar el desempeño de la organización en el contexto más amplio de la sostenibilidad.

Materialidad: La memoria ha de abordar aquellos Aspectos que: reflejen los efectos económicos, ambientales y sociales significativos de la organización; o influyan de un modo sustancial en las evaluaciones y decisiones de los grupos de interés.

Exhaustividad: La memoria ha de abordar los Aspectos materiales y su Cobertura de modo que se reflejen sus efectos significativos económicos, ambientales y sociales, y que los grupos de interés puedan analizar el desempeño de la organización en el periodo analizado.

Los Principios para determinar la calidad de la memoria sirven para tomar mejores decisiones en aras de la calidad de la información y de una presentación adecuada. Una información de calidad permite que los grupos de interés efectúen evaluaciones fundadas y razonables sobre el desempeño y adopten las medidas oportunas. Son los siguientes (GRI, 2013a):

Equilibrio: La memoria debe reflejar tanto los aspectos positivos como los negativos del desempeño de la organización a fin de propiciar una evaluación bien fundamentada sobre el desempeño general.

Comparabilidad: La organización debe seleccionar, reunir y divulgar la información de manera sistemática. La información debe presentarse de tal forma que los grupos de interés puedan analizar la evolución del desempeño de la organización, y que este se pueda analizar con respecto al de otras organizaciones.

Precisión: La información ha de ser lo suficientemente precisa y pormenorizada para que los grupos de interés puedan evaluar el desempeño de la organización.

Puntualidad La organización debe presentar sus memorias con arreglo a un calendario regular, para que los grupos de interés dispongan de la información en dicho momento y puedan tomar decisiones bien fundamentadas.

Claridad: La organización debe presentar la información de modo que los grupos de interés a los que se dirige la memoria puedan acceder a ella y comprenderla adecuadamente.

Fiabilidad: La organización ha de reunir, registrar, recopilar, analizar y divulgar la información y los procesos que se siguen para elaborar una memoria de modo que se puedan someter a evaluación y se establezcan la calidad y la materialidad de la información.

Finalmente, como ya hemos indicado, hay dos tipos de “Contenidos Básicos” (GRI, 2013a):

Contenidos básicos generales:

Estrategia y análisis

Perfil de la organización

Aspectos materiales y Cobertura

Participación de los grupos de interés

Perfil de la memoria

Gobierno

Ética e integridad

Contenidos básicos específicos:

Información sobre el enfoque de gestión

Indicadores

Los Contenidos básicos específicos están divididos en tres Categorías: la Económica, la Ambiental y la Social. La Categoría Social, incluye temas que otros considerarían como “Responsabilidad Corporativa” y se divide a su vez en cuatro subcategorías: Prácticas laborales y trabajo digno, Derechos humanos, Sociedad y Responsabilidad sobre productos. En cada Categoría se exponen una serie de Aspectos de GRI. En la Figura 6 se resumen las Categorías y los Aspectos (GRI, 2013 a):

Categoría	Economía	Medio ambiente		
Aspectos^{IV}	<ul style="list-style-type: none"> • Desempeño económico • Presencia en el mercado • Consecuencias económicas indirectas • Prácticas de adquisición 	<ul style="list-style-type: none"> • Materiales • Energía • Agua • Biodiversidad • Emisiones • Efluentes y residuos • Productos y servicios • Cumplimiento regulatorio • Transporte • General • Evaluación ambiental de los proveedores • Mecanismos de reclamación en materia ambiental 		
Categoría	Desempeño social			
Sub-categorías	Prácticas laborales y trabajo digno	Derechos humanos	Sociedad	Responsabilidad sobre productos
Aspectos^{IV}	<ul style="list-style-type: none"> • Empleo • Relaciones entre los trabajadores y la dirección • Seguridad y salud ocupacional • Capacitación y educación • Diversidad e igualdad de oportunidades • Igualdad de retribución entre mujeres y hombres • Evaluación de las prácticas laborales de los proveedores • Mecanismos de reclamación sobre las prácticas laborales 	<ul style="list-style-type: none"> • Inversión • No discriminación • Libertad de asociación y negociación colectiva • Trabajo infantil • Trabajo forzoso • Medidas de seguridad • Derechos de la población indígena • Evaluación • Evaluación de los proveedores en materia de derechos humanos • Mecanismos de reclamación en materia de derechos humanos 	<ul style="list-style-type: none"> • Comunidades locales • Lucha contra la corrupción • Política pública • Prácticas de competencia desleal • Cumplimiento regulatorio • Evaluación de la repercusión social de los proveedores • Mecanismos de reclamación por impacto social 	<ul style="list-style-type: none"> • Salud y seguridad de los clientes • Etiquetado de los productos y servicios • Comunicaciones de mercadotecnia • Privacidad de los clientes • Cumplimiento regulatorio

Figura 6 – Categorías y Aspectos de la Guía GRI G4 (GRI, 2013 a)

6. GRI G4: evolución en la adopción

De acuerdo con la Base de Datos de GRI (GRI, 2014c), solamente 582 memorias han sido publicadas de momento en conformidad con el GRI G4: 56 en 2013 y 526 en 2014. Si consideramos los totales de memorias emitidas en 2014 y conformes a GRI (GRI G3, G3.1 o G4), este número, 526 memorias en 2014, representa un 33% del total.

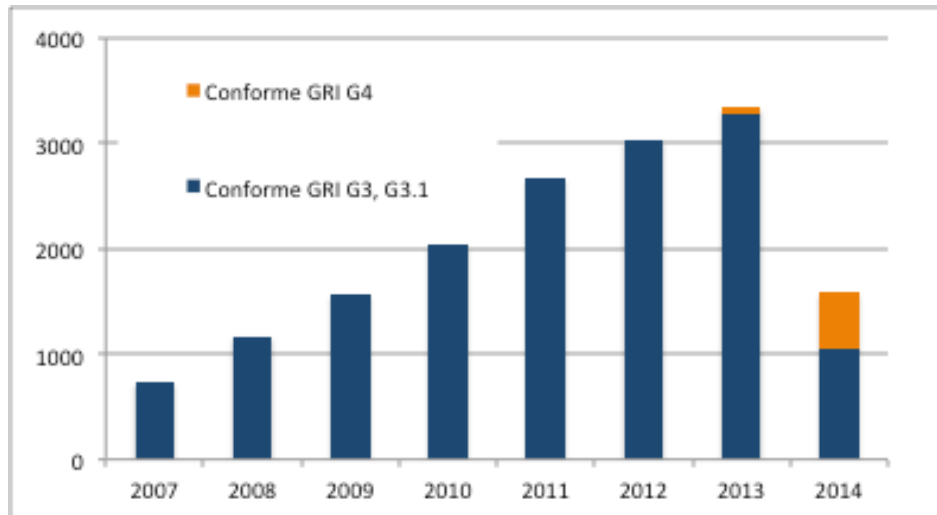


Figura 7 – Evolución de las memorias en conformidad con GRI, en especial GRI G4. 2014: Datos hasta Octubre (GRI, 2014c).

En España se han emitido solamente 28 memorias en conformidad con GRI G4, 2 en 2013 y 26 en 2014. Si de igual manera consideramos los totales de memorias emitidas en 2014 y conformes a GRI (GRI G3, G3.1 o G4), la fracción G4/total es idéntica: 32%.

Esta baja aceptación o lenta evolución en la adopción puede tener diversas explicaciones:

- El GRI G4 es todavía “nuevo” para los ciclos de preparación de memorias: ha sido publicado en Mayo de 2013, por lo tanto el primer año natural completo con la nueva Guía es el 2014, cuyos informes saldrán en el 2015.
- Hubo un cambio importante en la estructura requerida por la Guía, además de la dificultad inherente en entender y aplicar los criterios de materialidad, nombradamente la consulta con las partes interesadas, y la definición de los límites.
- El propio GRI ha dado un plazo hasta 31 de diciembre de 2015 para que se complete la transición

Otras hipótesis pueden estar vinculadas al decrecimiento, aparente en el mundo y evidente en España, del número total de memorias, probablemente causado por la crisis

económica. O, con menor probabilidad en nuestra opinión, el uso de otras formas de comunicar el desempeño en sostenibilidad y finalmente algún problema con las bases de datos de GRI.

7. La importancia de la materialidad

La materialidad es uno de los principios más importantes, si no el más importante, de la GRI G4. Conforme ya hemos visto el principio esta definido como (GRI, 2013a)

Materialidad: La memoria ha de abordar aquellos Aspectos que:

- reflejen los efectos económicos, ambientales y sociales significativos de la organización; o
- influyan de un modo sustancial en las evaluaciones y decisiones de los grupos de interés.

Los aspectos materiales son aquellos que la organización debe priorizar, medir y gestionar. Podemos decir que de alguna manera GRI G4 ha retomado los “antiguos” aspectos significativos definidos en normas de sistema de gestión ambiental, como la ISO 14001 o EMAS, aunque estas se centraban solamente en cuestiones medioambientales y consideraban las partes interesadas de manera tan directa y explícita como determina GRI G4.

De acuerdo con GRI (2014e), la identificación de los aspectos materiales (u otros temas materiales) depende de una evaluación de los impactos derivados de las actividades de la organización. Estos impactos pueden ser identificados dentro o fuera del control directo de la organización. Con el fin de evaluar estos impactos, los la organización debe dialogar con diferentes grupos de interés (y expertos), identificar los impactos a tener en cuenta, y dar prioridad a los que se considera material. Con el fin de ayudar a las organizaciones en la identificación de sus aspectos materiales (u otros temas materiales), las Directrices G4 describen una secuencia de pasos que seguir. Este proceso de cuatro pasos proporciona una forma estructurada para las organizaciones implementar los "Principios de definición del contenido" e identificar sus aspectos materiales y límites.

El manual de implementación de GRI G4 (2013b), explica muy bien los cuatro pasos:

- Identificación
- Priorización
- Validación
- Revisión

Cada uno de los cuatro pasos se dirige a elementos específicos en la forma de definir "lo que importa y lo que verdaderamente importa". Esto se presenta mejor en el modelo que se muestra en la siguiente Figura 8.



Figura 8 – El proceso de definición de los aspectos materiales y su cobertura (GRI, 2013b).

El paso más importante es quizás el paso 2: Priorización, ya que es cuando se define qué va a ser considerado material o no, también en función de los umbrales que definamos.

Como resultado se llega a una "matriz de materialidad" como la que presenta (Figura 9) el propio Manual de Implementación (GRI, 2013b). En la Figura 9 vemos el eje horizontal la "importancia" y en el vertical la "influencia", que nos remite a la definición de materialidad (GRI, 2013a).

Sin embargo la Figura 9 no define cuales son los aspectos materiales, o aquellos que están por encima de unos umbrales. Esta es una decisión de la empresa. De acuerdo con GRI G4 (GRI, 2013 a), para fijar los umbrales hay que dialogar y efectuar un análisis cualitativo y cuantitativo a fin de entender el grado de importancia de cada Aspecto.

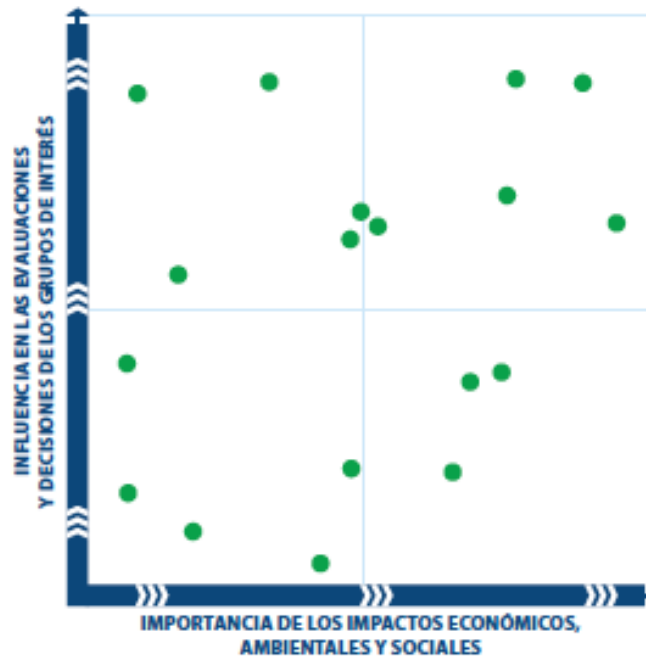


Figura 9 – Representación visual de la prioridad de los aspectos (GRI, 2013b)

Un ejemplo práctico de la representación visual de la materialidad se puede encontrar en la Memoria de Sostenibilidad 2013 de la empresa española Técnicas Reunidas (TECNICAS REUNIDAS, 2014), conforme Figura 10.

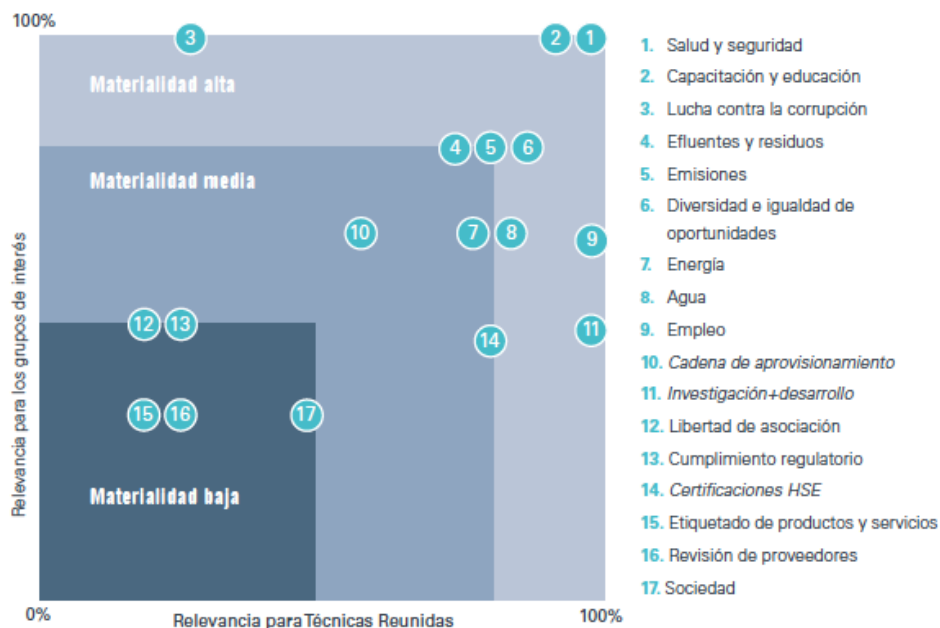


Figura 10 – Ejemplo práctico de representación visual de la materialidad de los aspectos (TECNICAS REUNIDAS, 2014)

8. Los nuevos métodos para informar

Desde que en la década de los noventa empezaran a publicarse las primeras memorias, no se ha dejado de innovar en cuanto al contenido y forma de éstas. Sin embargo, no sólo se ha ampliado el contenido, también se ha querido hacer llegar las memorias a un público cada vez mayor. Por ello, surgen nuevos métodos para informar acerca de temas medioambientales, sociales, económicos y de responsabilidad corporativa.

GRI G4, por ejemplo, indica que “Las memorias pueden presentarse en formato electrónico, a través de Internet o impresas. Las organizaciones pueden combinar los formatos electrónico y en papel o bien optar por un único medio. Por ejemplo, se puede publicar una memoria detallada en el sitio web de la organización y ofrecer en versión impresa un resumen de la misma con la estrategia, el análisis y los datos relativos al desempeño. La elección dependerá probablemente de las decisiones de la organización durante el periodo objeto de la memoria, de sus planes en lo referente a la actualización de contenidos, de los posibles destinatarios de la memoria y de otros aspectos prácticos como la estrategia de difusión. Al menos uno de los medios, ya sea electrónico o en papel, debe permitir que los usuarios consulten el conjunto completo de datos del periodo analizado.” (GRI, 2013a)

Cada vez está más en boga la interacción con la propia memoria. Este nuevo método consiste en una memoria online en la cual el usuario puede elegir el apartado que le interese y conocer los detalles sobre el mismo sin tener que leerse otro tipo de información que quizá no le parece relevante. Para este tipo de memorias es muy importante la creación de contenido, pues no sabemos qué es lo que llamará la atención de nuestro público, por lo que tenemos que estar preparados ante cualquier concepto o idea que pueda querer conocer. Un ejemplo muy claro de este método, es el de la empresa Bloomberg, quienes han creado una memoria online interactiva y en la que se puede conocer información pormenorizada. Se puede acceder a esta memoria a través de la página de Bloomberg (BLOOMBERG, 2014) <http://www.bloomberg.com/bcause/#reporting>

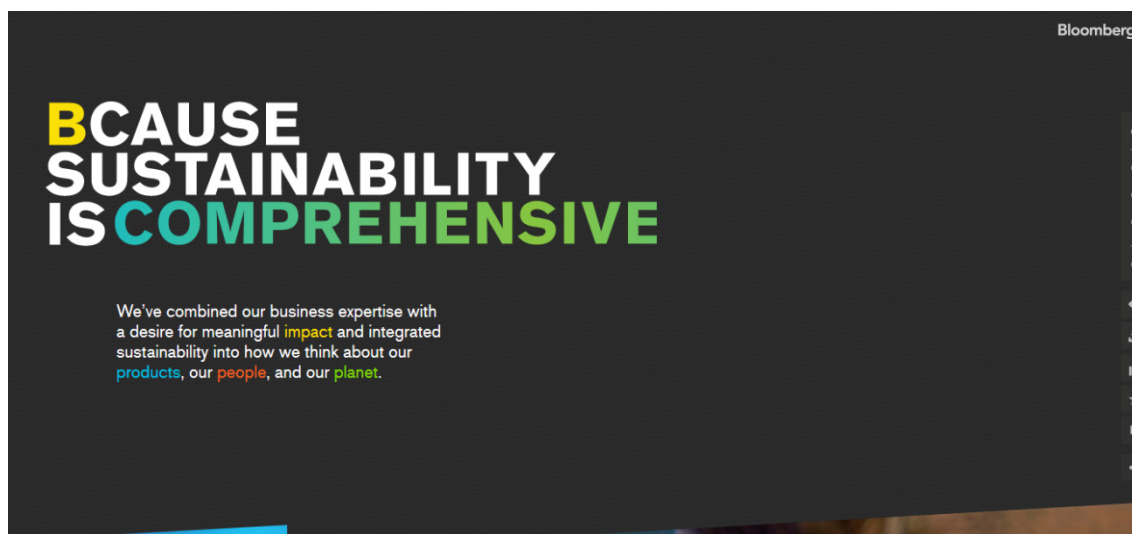


Figura 11: Página web de la memoria de “impacto” de Bloomberg (BLOOMBERG, 2014).

Otro nuevo método el cual está teniendo éxito es el uso de infográficos. Pese a que el término no figure aún en el Diccionario de la Real Academia de la Lengua Española, por ejemplo, es un método que lleva usándose desde hace 200 años. Por infográficos, hablamos de representaciones visuales de los textos, en las que intervienen descripciones o interpretaciones, presentadas de manera gráfica normalmente figurativa. Este método nace como un medio para transmitir, de manera sencilla y gráfica, información. Hay cierta confusión con lo que realmente constituye un infográfico y es por ello por lo que se debe aclarar que no se puede considerar infográfico cualquier combinación de texto e imagen; debe haber coherencia entre la imagen y el texto, los elementos icónicos han de ser precisos, debe poseer capacidad informativa suficiente y ha de estar dotado de cierta estética. La infografía aporta información de manera clara y sencilla pues gracias a los iconos, los textos y las imágenes, la comprensión de estos resulta fácil. (VALERO, J.L., 2014)

En las figuras 12 y 13, podemos apreciar un ejemplo de infográficos de las empresas Coca-Cola y H&M.

INTRODUCTION

The CHALLENGES along our VALUE CHAIN

Challenges in the life of a T-shirt...

...and ways to tackle them

10% of all pesticides in the world are used in cotton production.

Conventional cotton used in a T-shirt needs as many as 15 bathtubs of water to grow.

4 m² of agricultural land has been used. The space required to produce 100 T-shirts is enough to grow 700 kg of potatoes.

36% of its climate impact occurs when it is washed and tumble-dried at home.

5% of all waste in US landfills is textiles. Enough to fill 32,750 Boeing 747s.



Choosing organic cotton means zero pesticides.

H&M's current organic and Better Cotton usage means over 140,000 kg fewer pesticides used in 2012 alone.

Better Cotton requires 20% less water.

Recycled materials do not need to be grown on any agricultural land.

Switching from 60 to 40 degrees when washing saves 41% of the energy used. With an average of 3 wash loads per week, German households could save more than 440 million euros each year.

95% of all textiles can be recycled.

FIGURE 122: INFORMATION BASED ON FOLLOWING SOURCES: Farming, pricing, and distribution from: 2. The report's calculations from Better Cotton are for cotton made from 80% organic and 20% conventional cotton, before and after (pre-wash).

Figura 12: Ejemplo de infográfico de la memoria de sostenibilidad de H&M (H&M, 2013).



Figura 13: Ejemplo de infográfico de la memoria de sostenibilidad de Coca Cola (COCA COLA, 2013)

Por otro lado, podemos hablar también de memorias dinámicas como bien podrían ser blogs o notas de prensa. Anteriormente, una empresa llevaba a cabo la redacción de una memoria anual, no obstante, hoy en día, en un mundo donde la información es dinámica, se ha vuelto casi necesaria la actualización constante de estas memorias. Esta actualización puede llevarse a cabo por medio de publicaciones periódicas en el blog de

la empresa o incluso a través de notas de prensa. Por ejemplo, Iberdrola pone en práctica el dinamismo con la publicación trimestral de actualizaciones de su memoria. (IBERDROLA, 2014).

Cuanto más dinámica sea la memoria, mejor informados estarán las partes interesadas y si al dinamismo le añadimos el privilegio de que ellos puedan escoger qué información o qué datos concretos conocer, estaremos avanzando en la efectiva comunicación de la información sobre el desempeño de la sostenibilidad.

9. Conclusiones

Una memoria de sostenibilidad es una herramienta importante, incluso central en algunos casos, para la gestión de la sostenibilidad en las organizaciones. Las memorias de sostenibilidad, aunque de uso creciente hasta el año 2010 (CORPORATE REGISTER.COM, 2013) o 2012 (GRI, 2014c), son todavía un práctica de una minoría de organizaciones y parece que hay una disminución o seguramente una desaceleración en el crecimiento del número de memorias publicadas y registradas en bases de datos.

Cuanto a contenido y forma, algunas memorias todavía siguen el principio del “cuanto más mejor”, sin centrarse en lo que más importa, son de difícil comparación y, sus limitaciones, indican una clara necesidad de comunicar mejor el desempeño de sostenibilidad.

La Guía GRI G4, aunque poco adoptada todavía, busca responder a varias de estas cuestiones: esta disponible gratuitamente en varias lenguas, se centra en los temas materiales (algo nuevo si comparado con las versiones anteriores) y facilita la comparación.

Cuanto a la mejora en la comunicación del desempeño, sea a través de memorias o de otras formas de comunicación, no hay “guías” o ni siquiera una compilación de mejores prácticas – tema para futuras investigaciones – pero parece que la tendencia del uso de infográficos es un reflejo de la necesidad de comunicar el desempeño de manera más dinámica, pero siempre con el cuidado de no caer en la simplificación.

10. Referencias

- BANCO SANTANDER (2014). Memoria de Sostenibilidad.
http://www.santander.com/csgs/Satellite/CFWCSancomQP01/es_ES/Corporativo/Relacion-con-Inversores/Memoria-de-sostenibilidad.html. Fecha de consulta: octubre de 2014.
- BLOOMBERG (2014). Bcause Impact Report 2013 Update.
<http://www.bloomberg.com/bcause/#reporting>. Fecha de consulta octubre de 2014.
- COCA COLA ENTERPRISES (2014). Corporate Responsibility & Sustainability Report 2013/2014.
http://www.cokecce.com/system/file_resources/125/Corporate_Responsibility_Report_2013_2014.pdf. Fecha de consulta octubre de 2014.
- CORPORATEREGISTER.COM (2013). CR Perspectives 2013 – Global CR Reporting and Stakeholder Views. November 2013.
- EUROPEAN PARLIAMENT (2014). Disclosure of non-financial and diversity information by certain large companies and groups (consolidated text).
<http://www.europarl.europa.eu/sides/getDoc.do?pubRef=-%2f%2fEP%2f%2fTEXT%2bTA%2bP7-TA-2014-0368%2b0%2bDOC%2bXML%2bV0%2f%2fEN&language=EN> Fecha de consulta octubre de 2014.
- GRI [GLOBAL REPORTING INITIATIVE] (2006). RG: Sustainability Reporting Guidelines – Version 3.0.
- GRI (2011). RG: Sustainability Reporting Guidelines – Version 3.1.
- GRI (2013a). G4: Guía para la elaboración de memorias de sostenibilidad – Principios y contenidos básicos.
- GRI (2013b). G4: Guía para la elaboración de memorias de sostenibilidad – Manual de aplicación.
- GRI (2014a). Memorias de Sostenibilidad.
<https://www.globalreporting.org/languages/spanish/Pages/Memorias-de-Sostenibilidad.aspx>. Fecha de consulta octubre de 2014.
- GRI (2014b). About Sustainability Reporting
<https://www.globalreporting.org/information/sustainability-reporting/Pages/default.aspx>. Fecha de consulta octubre de 2014.
- GRI (2014c). Sustainable Disclosure Database. <http://database.globalreporting.org> Fecha de consulta: octubre de 2014.

GRI (2014d). G4 Sector Disclosures. <https://www.globalreporting.org/reporting/sector-guidance/sectorguidanceG4/Pages/default.aspx> Fecha de consulta: octubre de 2014.

GRI (2014e). How to Define What Is Material <https://g4.globalreporting.org/how-you-should-report/how-to-define-what-is-material/Pages/default.aspx> Fecha de consulta: octubre de 2014.

H&M (2014). Conscious actions sustainability report 2013. http://sustainability.hm.com/content/dam/hm/about/documents/en/CSR/reports/Conscious%20Actions%20Sustainability%20Report%202013_en.pdf. Fecha de consulta octubre de 2014.

IBERDROLA (2014). Infografías, Resultados nueve meses 2014. http://www.iberdrola.es/webibd/gc/prod/es/doc/infografia_3T14.pdf. Fecha de consulta octubre de 2014.

ISO [INTERNATIONAL ORGANIZATION FOR STANDARDIZATION] (2010). ISO 26000 – Guía de Responsabilidad Social.

TECNICAS REUNIDAS (2014). Memoria de Sostenibilidad 2013. <http://www.tecnicasreunidas.es/recursos/doc/accionistas-e-inversores/memoria-sostenibilidad/memoria-de-sostenibilidad-2013.pdf> Fecha de consulta octubre de 2014.

UNGC [UNITED NATIONS GLOBAL COMPACT] (2012). Basic Guide: Communication on Progress.

VALERO, J.L., (2014). La infografía de prensa. <http://www.ull.es/publicaciones/latina/biblio/libroinfo/99valero.htm>. Fecha de consulta octubre de 2014.