

WORLD SB14 BARCELONA

October 28/30th 2014

Are we moving as quickly as we should? It's up to us!

Sustainable Building: RESULTS

CONAMA 2014
Asyps
24-noviembre-2014

World Sustainable Building Conference Barcelona 2014

28-30 October 2014

<http://www.wsb14barcelona.org>

Promovido por:



Sustainable Buildings and Climate Initiative
Promoting Policies and Practices for Sustainability

PATROCINADOR PLATINO



PATROCINADOR INSTITUCIONAL PLATINO



PATROCINADOR DE ÁREA



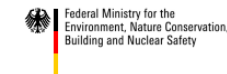
PATROCINADOR ORO



PATROCINADOR PLATA



COLABORADORES INSTITUCIONALES



Con la participación de:



WORLD GREEN BUILDING COUNCIL

Organizado por:



green building council españa

www.gbce.es



Indice

1. Las misión de las GBCs, de GBCe y de WSB14Barcelona
2. Visión Global: Informe y Sesiones.
3. Un trabajo en curso (*a work in progress*)



1- Misión de los GBCs, de GBCe y de WSB14Barcelona



GBCe como organizador de WSB14 (1)

GBCe como organizador considerando:

- **El compromiso de GBCe con la misión de los GBCs:** transformar la realidad (a través de la evolución de la industria y el mercado local)
- La experiencia de GBCe como líder (junto a CONAMA) del **GTR** (Grupo de Trabajo de Rehabilitación en el sector de la edificación) que ya ha generado tres informes, desde el **2010** <http://www.gbce.es/en>
 - tomando conciencia del papel de de la Visión Global
- La larga relación de GBCe con la serie de de las **SB Conferences:**
 - SB10, GBCe (o sus predecesores) ha participado activamente de todas las *WSB conferences*



GBCs as organiser of WSB14 (2)

GBCe propuso enfatizar la dimensión global del evento:

- Implicando lo más posible a los actores globales claves del sector; p.ej. en particular, WGBC y UNEP (SBCI y DTIE)
- Integrando lo más posible otras perspectivas más allá de la investigación: p.ej. Y en particular la perspectiva empresarial (el caso de WGBC); pero también posiciones alternativas en relación a la globalización.
- Implicando lo más posible las diferentes areas geográficas a través de las conferencias regionales previas (2012-2013), frente a unos antecedentes en este sentido de escasas conferencias y focalizadas en Europa)
- Tomando como idea esencial: la Visión Global



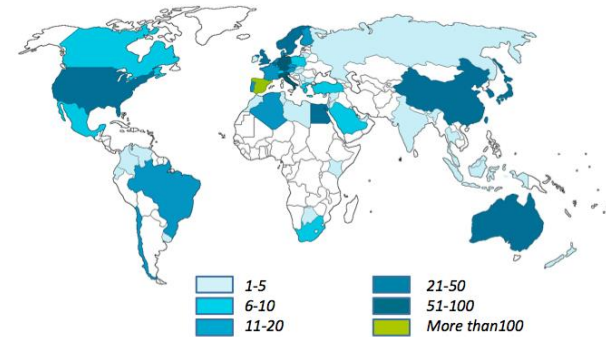
La estructura del congreso WSB14Barcelona

- El congreso se desarrolla a través de vías paralelas:

- Call for papers – area **“creando nuevos recursos”**
- Call for sessions – area **“transformando la realidad”**

Area: Creating New Resources

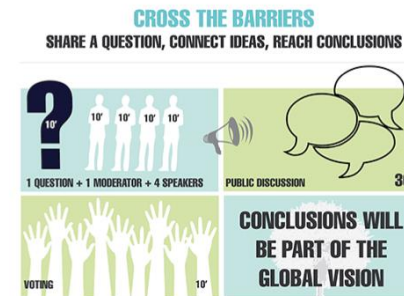
955 abstracts received, from **64 countries**
75 experts involved in the reviewing process



Area: Transforming Reality

every stakeholder has a voice and opinion

- Que está complementado con:
 - Un area (inspirador) transversal: area de **Vision Global**
 - Diversos eventos globales asociados



144 sessions
18 parallel rooms
6 plenary sessions

Sesiones plenarias de WSB14

Oradores principales, al inicio de cada jornada:

- **Stephan Kohler**, General Director (Deutsche Energie-Agentur, DENA)
- **Robert Engelman** (former President of World Watch Institute, until 2014)
- **Roger Platt**, Senior Vice President of Global Policy and Law of USGBC
- **Mr. Paul Chan Mo-po**, MH, JP, Secretary for Development of the Hong Kong Special Administrative Region Government (HKGBC)
- **Albert Cuchi**, President of WSB14 Barcelona



Mesas redondas de cierre de jornada:

- 1º día: énfasis en la dimensión ambiental
 - Stephen Kohler and representante ONGs ecologistas
- 2º día - énfasis en la dimensión social
 - Ms. Oussidhoum (Africa Union of Architects) and representantes de iniciativas sociales, representante del Banco Mundial (iniciativa EDGE)
- 3º día: énfasis en la dimensión económica
 - Ms Rogalska (officer EC, Construction Plan 2020), C. Garrigan (UNEP) and representatives of WGBC (Thomas Müller) and CIB (k. Hampson),



-Foro de periodistas ambientales de la red TMN (Transatlantic Media Network)

18-20 periodistas de Europa y Estados Unidos

-Inter-Jurisdictional Regulatory Collaboration Committee (IRCC)

que agrupa a los principales líderes de los códigos técnicos de la edificación

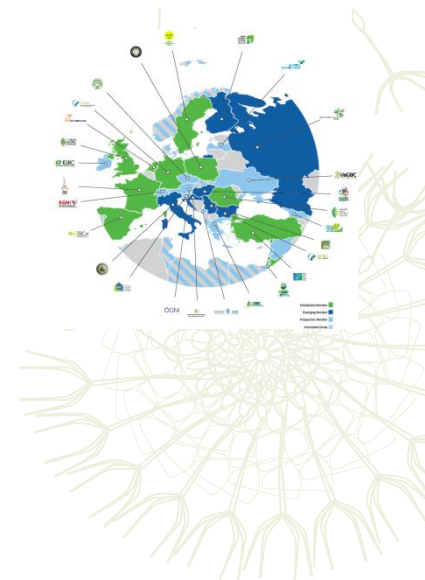
- Board of Directors del WGBC

- ERN (European Regional Network) del WGBC

Reunión trimestral (responsables de todos los GBCs europeos)

-iiSBE AGM (Annual General Meeting)

Responsables de las asociaciones iiSBE de todo el mundo





2- Visión Global y el Informe Global



GLOBAL REPORT

GLOBAL REPORT

INITIAL INDEX

I. Global evolution

1. Social needs to be covered
2. Environmental limitations
3. Relationship between the needs and limits “business as usual”.
4. CRISIS. Comparative study between environmental demands and global (and local) environmental limits

II. National Roadmaps

1. **Opportunities against the crisis. Examples and undertaken initiatives**
 - Near zero energy buildings/integration of renewable energy/renewable or low- carbon constructive systems
 - **National-Strategies e.g. GTR by GBC-e**

III. Global Roadmap

2. **Alternative scenarios with these opportunities? Views**

Scope of the Search

- The search has focused on the location of all types of publications (books, papers, periodicals, reports, reviews, outlooks, roadmaps, atlas, statistics, figures and tables, supporting data, etc.) in **8 international organizations**:
 1. International Energy Agency (IEA)
 2. Intergovernmental Panel on Climate Change (IPCC)
 3. The Organisation for Economic Co-operation and Development (OECD)
 4. Department of Economic and Social Affairs. United Nations (DESA)
 5. United Nations Environment Programme (UNEP)
 6. United Nations Population Fund (UNFPA)
 7. United Nations Human Settlements Programme (UN-HABITAT)
 8. United Nations Statistics Division (UNSD)



Building sector A Global vision report

Building a common home

Are we moving as quickly as we should?

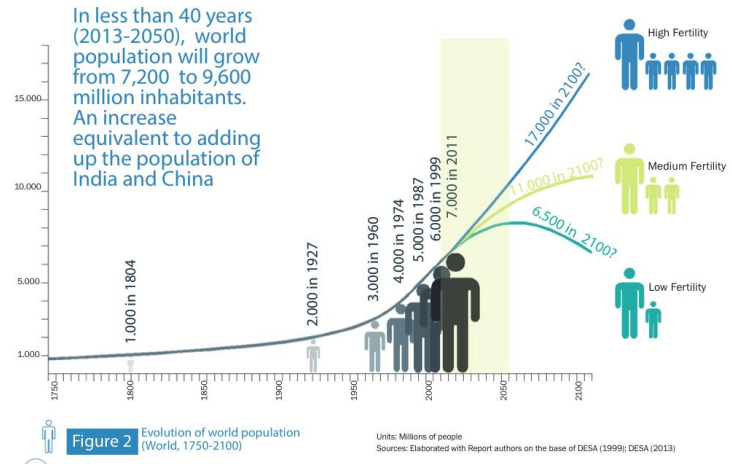


Figure 2 Evolution of world population (World, 1750-2100)

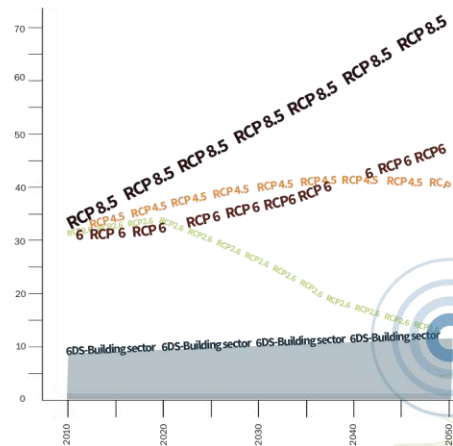
Following current tendencies, by 2050 the building sector alone will be responsible for all the global emissions that the 2°C increase scenario allows.

It is impossible to reach desirable climate change scenarios with the current building sector

If, by 2050, building energy demand is satisfied following current tendencies, marked by the building sector's present situation, this sector will produce all the GHG global emissions that the IPCC report considers would result in the 2°C increase scenario in average Earth temperature since pre-industrial times.

Solving the habitability necessities that the population growth until 2050 will demand requires a deep transformation of the building sector, accompanied by a global change in our whole productive system.

Figure 8 Evolution of annual global and building sector CO2 emissions (World, 2010-2050)

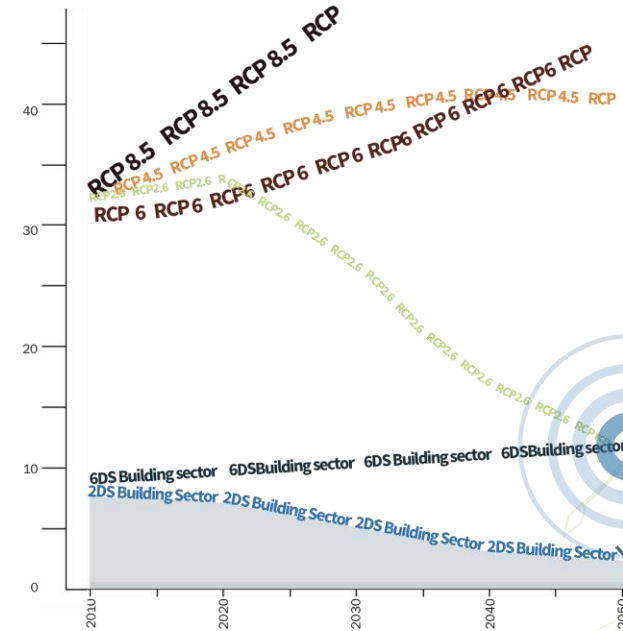


In 2050, building sector emissions could be brought down to 23% of the emissions that the 2°C increase scenario predicts for that year

The building sector must reduce its emissions' share significantly

Emissions derived from energy use in buildings could be reduced to reach less than the current (2010) 26% of total annual global emissions, thus contributing to climate change mitigation, based on low temperature increase scenarios.

Figure 12 Evolution of annual global and building sector CO2 emissions in different scenarios (World, 2010-2050)



Units: GtCO2/year

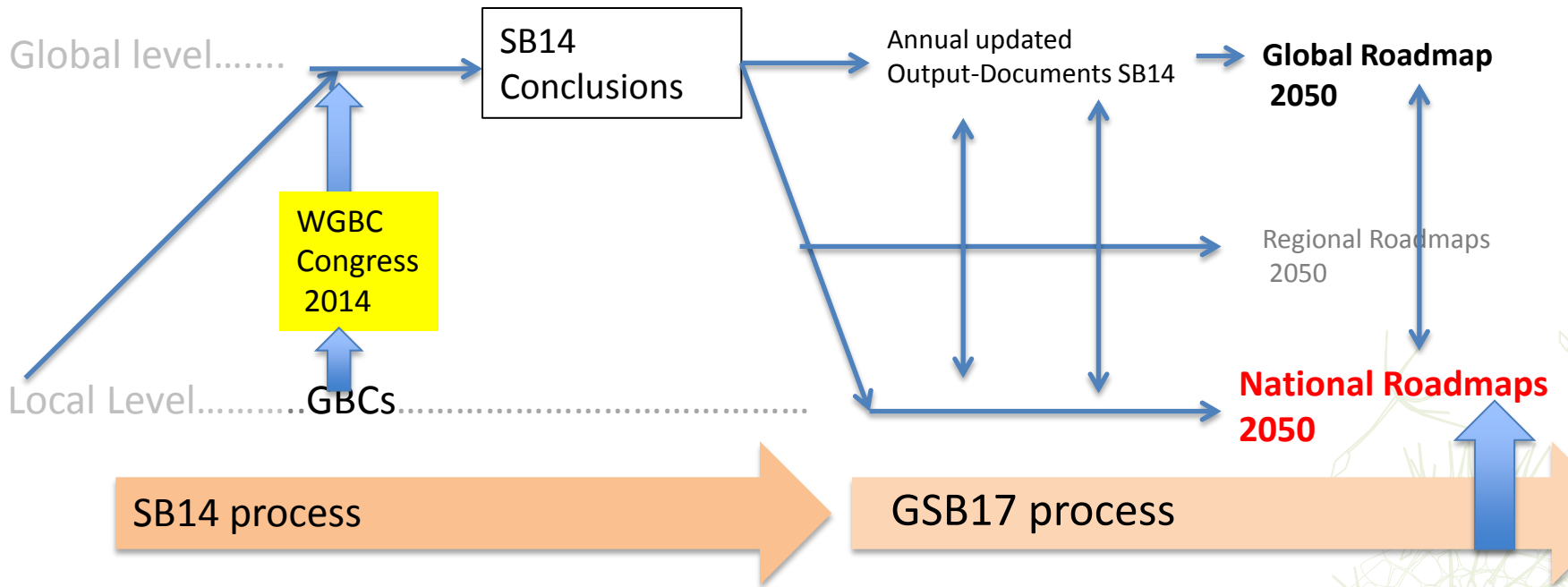
Sources: : Elaborated by Report authors on the base of IEA (2013); IPCC (2014)

Note: GDS and 2DS are different scenarios defined by IEA



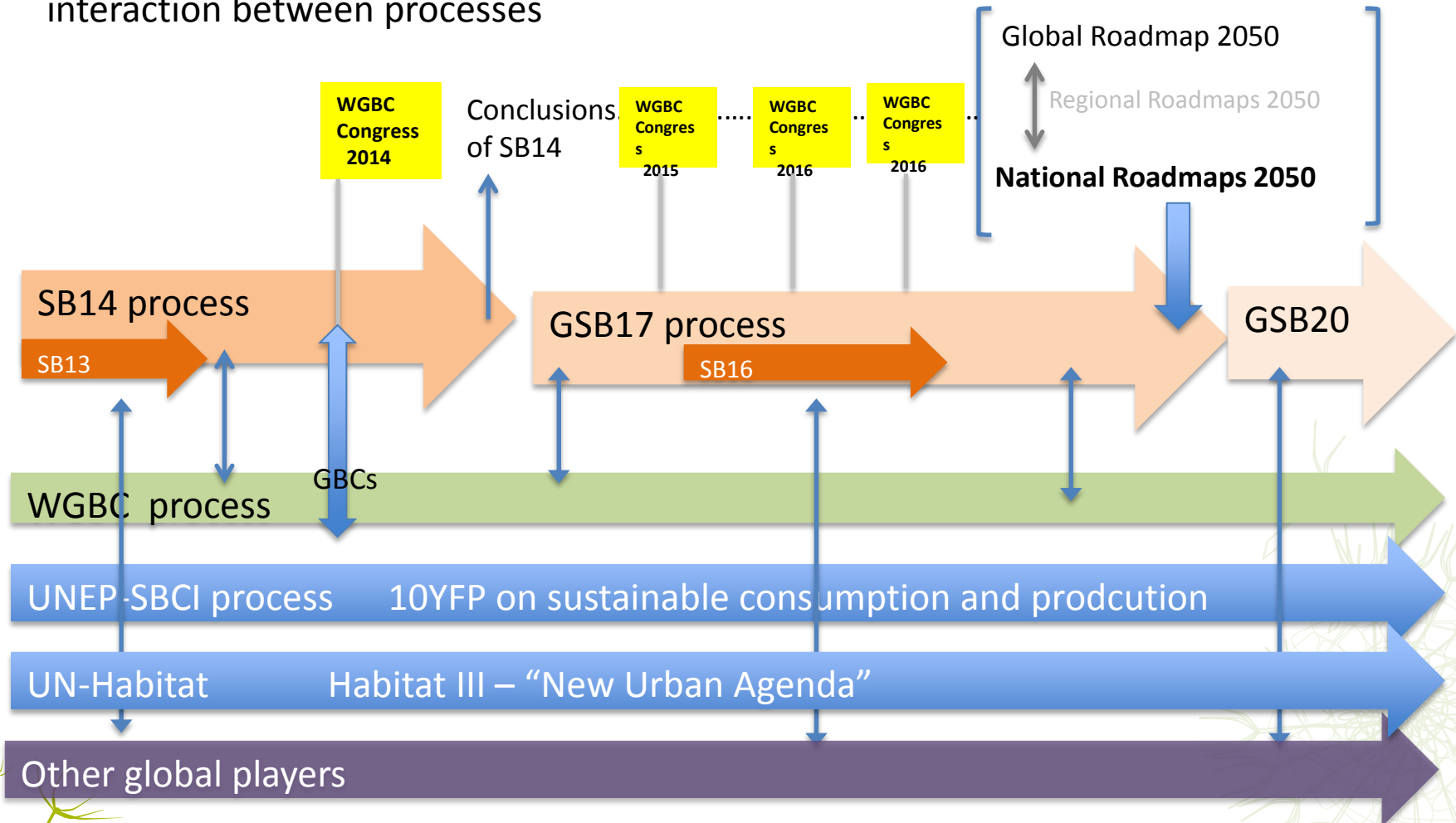
3- Un trabajo en marcha (*A work in progress*)





The Process WSB14–GSB17

interaction between processes





Manifiesto de Barcelona (1)

DECLARACIÓN DE BARCELONA

WORLD SB14 BARCELONA

“CONSTRUYENDO LA CASA COMÚN”

Barcelona, 30, Octubre, 2014

*Reunidos en Barcelona cientos de investigadores, técnicos, profesionales, representantes empresariales, institucionales, sociales, representantes de municipios y de organismos internacionales, bajo la convocatoria del congreso World Sustainable Building 2014, después de tres días de un intenso e inspirador intercambio de ideas y de conocimiento, **venimos a declarar:***

Manifiesto de Barcelona (2)

- La necesidad, la urgente necesidad, de **que el sector de la edificación en su conjunto eleve la mirada** para tomar conciencia de la auténtica dimensión de los desafíos globales que le incumben.
- El sector de la edificación, toda su cadena de valor, representa en estos momentos aproximadamente en términos globales un tercio de las emisiones de gases de efecto invernadero, un tercio del consumo energético, un tercio de la generación de residuos y del consumo de recursos, con una tendencia, además, a incrementarse, de forma muy preocupante; sólo la extracción de materiales en los últimos 10 años se ha multiplicado por 8. Con el crecimiento demográfico y de actividad de los próximos decenios se prevé que en el horizonte 2050 sólo el sector de la edificación, en su inercia actual, generará todas las emisiones asumibles en conjunto para no sobre pasar el escenario de 2°C que propugna el IPCC

Manifiesto de Barcelona (3)

- **Es nuestra responsabilidad cambiar la inercia.** Es nuestra responsabilidad que esto no suceda
- Nuestra responsabilidad pasa por ser **lúcidos y valientes en nuestros diagnósticos, por identificar dicha inercia que tenemos que cambiar, en reconocer los grandes desafíos, en su escala global, y en su diversidad local.** Nuestro Informe de Visión Global del WSB2014 y nuestras sesiones plenarias de Visión Global se han orientado en ese sentido. Es muy importante comprometernos a que este esfuerzo se va a mantener vivo, se va a reforzar.

Manifiesto de Barcelona (4)

- **Es nuestra responsabilidad plantear objetivos** frente a esta inercia. El propio informe propone un objetivo de reducción de emisiones del 77%, tanto por la vía de la eficiencia y el ahorro, como por la vía de la descarbonización de la energía utilizada por la edificación. Este objetivo del 77% coincide con las magnitudes que se están proponiendo en otros ámbitos. Sólo desde la referencia de un objetivo de esta naturaleza se puede orientar la acción de una edificación sostenible, digna de tal nombre. La sostenibilidad no puede entenderse de una manera banal como simplemente mejorar un poco ambientalmente respecto a nuestra situación actual.
- En este punto recordamos la pregunta que preside nuestro congreso: Nosotros, el sector de la edificación sostenible, ¿vamos lo suficientemente rápido que deberíamos? Pues bien, sabemos que la respuesta es **NO**. Depende de nosotros cambiar la tendencia. Necesitamos un cambio de modelo, de paradigma.

Manifiesto de Barcelona (5)

- Ese nuevo paradigma debe tener en cuenta el concepto de habitabilidad básica
- En los países en desarrollo la habitabilidad básica habrá de proveerse a través de innumerables nuevos desarrollos urbanos; pero también a través de la mejora de las condiciones de habitabilidad de los miles de asentamientos informales existentes; en ambos casos desde un sentido de la resiliencia inmediata. En el mundo desarrollado en buena medida esa habitabilidad básica se proveerá por la vía de la rehabilitación del medio ambiente urbano existente.
- En todo caso para este nuevo paradigma (que aborde las necesidades de habitabilidad de los próximos decenios, en forma que respete los límites de biocapacidad del planeta y de las respectivas regiones,) **va a ser necesario todo el conocimiento, todas las aportaciones innovadoras.** Tanto las que vengan del mundo científico, como las que vengan de la experiencia empresarial o política, como las que procedan del conocimiento vernáculo, popular, de las comunidades.

Manifiesto de Barcelona (6)

- Pero a la vez este congreso ha mostrado todas las posibilidades que tenemos en nuestra mano para cambiar esa inercia que no deseamos.
- En el **mundo profesional existen las capacidades** para ello. Se viene haciendo desde el sector mucho trabajo, y muy bueno, sin duda, reconozcámoslo. Pero se ha puesto de manifiesto la capacidad para hacer muchísimo más en el futuro; así se ha puesto de manifiesto en las 144 sesiones de este congreso, en los centenares de *papers* llegados de todo el mundo, en las decenas de emocionantes propuestas que nos han remitido los arquitectos del futuro participantes en el concurso de universidades (*“Powering Transformation”*)
- Tenemos capacidades, y tenemos recursos y tenemos voluntad. Hemos escuchado a nuestros políticos locales y nacionales afirmarlo. Nos toca **saber utilizar todas estas capacidades, saber integrarlas, saber trabajar juntos, y saber hacerlo rápido. Y no es sencillo, requiere dar saltos cualitativos muy importantes**

Manifiesto de Barcelona (7)

- El primero de todos **contar mucho más con la gente**.
- Se ha dicho como las regulaciones políticas y las propuestas del mercado suponen sólo el 50 por ciento de la solución, por eso no avanzamos más rápido; el otro 50 por ciento por añadir lo constituyen la información y la comunicación, eficaz, creíble, práctica, a los ciudadanos.
- Los programas de renovación del mundo desarrollado de los que tanto se ha hablado (y para los que se disponen de tantos recursos) sólo van a ser viables si la gente se implica en ellos.
- Los proyectos de vivienda en los países emergentes sólo van a ser viables si la gente los siente como suyos. Hemos visto como miles de viviendas nuevas en países emergentes se abandonan por sus residentes que regresan a sus comunidades de slums.
- **Es imprescindible el dialogo con los ciudadanos en la escala local. Son imprescindibles por eso comunidades dignas de tal nombre.** Sobre ellas, sólo sobre ellas se puede construir un mercado y una política de edificación a la altura de los retos que tenemos por delante. Son ellas las que van aportar, en gran media, la sensibilidad y el sentido local necesario a las actuaciones de edificación, tanto en relación a las necesidades prácticas y a las prioridades, como en relación a la identidad cultural y a la conexión con las bases antropológicas sobre las que debe construirse los nuevos desarrollos. Necesitamos ese dialogo en el ámbito local.

Manifiesto de Barcelona (8)

- Necesitamos, donde sea posible y práctico, estrategias nacionales concertadas, y a un plazo suficientemente largo para garantizar su visión y su continuidad.
- **Y a la vez, y sobre todo, necesitamos un dialogo a escala global.** El que estamos teniendo en este congreso, el que **debe trasladarse a otros foros globales que están abordando las grandes cuestiones que nos afectan** (la nueva agenda para el desarrollo posterior a los objetivos del milenio, la nueva agenda urbana, la hoja de ruta energética global post-kyoto, la agenda de preservación de la biodiversidad, la agenda para el control de la explosión demográfica)
- Este dialogo global requiere de **una implicación activa de los actores presentes en este congreso, trabajando juntos.** Uno de los grandes mensajes que salen de este congreso es que necesitamos y queremos trabajar juntos.
- Vamos a necesitar desarrollar mucho más nuestro Informe de Visión Global, vamos a necesitar actualizarlo constantemente. **Tenemos que hacer de él un mecanismo que ayude a trabajar juntos.**

Manifiesto de Barcelona (9)

- En ese sentido si hablamos en propiedad no sabremos si este congreso ha sido un éxito hasta dentro de un año, o de dos años o de tres años, cuando podamos comprobar si el impulso de estos tres días en Barcelona (que vienen precedidos de muchos meses de trabajo) se traducen en un mecanismo para para trabajar juntos en el dialogo global, de manera que podamos ofrecer esa hoja de ruta global del sector, que estamos proponiendo, que estamos propiciando.
- Hacemos un llamamiento a esos diálogos locales, hacemos un llamamiento a ese dialogo global. Hacemos una invitación a que se adhieran a esta Declaración de Barcelona y a trabajar conforme a su espíritu.

WORLD SB14 BARCELONA

October 28/30th 2014

Are we moving as quickly as we should? It's up to us!

Sustainable Building: RESULTS



Muchas gracias

Os esperamos en Barcelona!

<http://www.wsb14barcelona.org>

PATROCINADOR PLATINO



PATROCINADOR INSTITUCIONAL PLATINO



PATROCINADOR DE ÁREA



PATROCINADOR ORO



PATROCINADOR PLATA



COLABORADORES INSTITUCIONALES



Promovido por:



Con la participación de:



Organizado por:

